

Harrild Hede

Historie og Geologi

Harrild Hede og Nørlund Plantage er tilsammen ca. 3000ha. Nørlund Plantage er en af de gamle hedeplantager, som man begyndte at plante allerede i 1790-erne. Plantagen ligger godt 5km foran (vest for) isens hovedopholdsline under sidste istid. Det meste af den egentlige plantage ligger oven på Nørlund Bakkeø, der er en landskabsrest fra næstsidste istid. Den sydligste del af plantagen omkring Holtum Å ligger også på en lille bakkeø. Ved afslutningen af sidste istid løb smeltevandet vestpå udenom bakkeøerne. Den sydligste del af Harrild Hede ligger således ovenpå en smeltevandsslette langs med Kvindebækken. Flere steder bærer området præg af sandflugt, hvorfor dyrkningsbetingelserne for skoven er ringe. I dag kan Nørlund Plantage næsten karakteriseres ved at være en hede med spredte plantager!

Drift og pleje

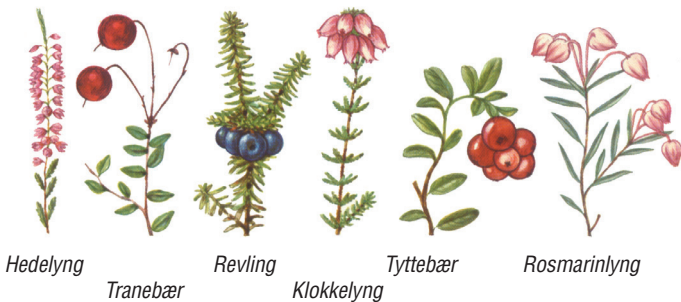
I 1954 blev en væsentlig del af Harrild Hede fredet for at kunne bevare og pleje lyngheden. I overensstemmelse hermed plejer Skov- og Naturstyrelsen heden ved at fjerne uønsket træopvækst og ved at slå og afbrænde mindre arealer ad gangen, hvorved lyngen, der normalt har en levealder på ca. 25 år, bliver fornyet. Overdrevsskrænterne langs vandløbene græsses for ikke at springe i skov og for at skabe gode betingelser for insekter og blomster. Fremover opgives skovdyrkning på uegnede lokaliteter, som så får lov at springe i hede eller blive overdrev. I den dyrkede skov vil man forsøge at etablere et netværk af bæltter bestående af stabile træarter som eg, skovfyr og lærk. Formålet hermed er at skabe større variation.

Fortidsminder

Fortidsminderne er stort set koncentreret i den sydlige del af Nørlund Plantage. Her findes oldtidsagre, Harrildgård, et nedlagt dambrug, et engvandingsanlæg, hustomter, gamle brønde, fangstfolde og Castenschields Høj.

Planter og dyr

Harrild Hede rummer en lang række dyr og planter, som man netop kun finder på hedearealer og de dertil knyttede fugtige områder. Her yngler bl.a. krikand, stor regnspove, tinksmed, dobbelt bekkasin, natravn, vendehals, sortspætte, stor tornskade, rødrygget tornskade og bynkefugl. Om vinteren træffes flere arter rovfugle, bl.a. ses havørn næsten årligt. I de skovdækkede områder findes en stor bestand af rådyr og kronedyr, og disse kan ofte ses på heden morgen og aften. På illustrationerne ses en række af hedens karakteristiske blomster.



Hedelyng

Tranebær

Revling

Klokkeling

Tyttebær

Rosmarinlyng

Velkommen til Harrild Hede

Harrild Hede ligger mellem Ikast og Brande umiddelbart vest for Den Jyske Højderyg, og i et af de største øde områder i Midtjylland. Her er der mulighed for at opleve åben lyng- og græshede, der veksler med plantage og rene, hurtigtstrømmende vandløb. Man kan også opleve en særlig fauna, idet denne natur giver gode betingelser for hjortevildt og nogle sjældne fugle. I den sydlige del af området kan man se mange fortidsminder, bl.a. vandingsenge med engvandingskanaler.

Transport: Harrild Hede nås bedst fra FASTERHOLTVEJ (vej 439) mellem Ejstrupholm og FASTERHOLT. Tre af områdets p-pladser ligger i tilknytning til denne, mens den sidste nås via Bjerregårdvej/Voulundgårdvej fra IKASTVEJ (vej 185) mellem Ikast og Ejstrupholm. Der kører offentlige busser både på vej 439 og vej 185.

Vandreture: På Harrild Hede og omgivende arealer er afmærket 3 vandretursruter samt 1 handicapeget rute.

Handicapegnethed: Med udgangspunkt i P4 ved skovlegepladsen ved Holtum Å er afmærket en handicapeget rute på ca. 2km. Desuden er det muligt at færdes i kørestol ad Skovlyvej og Fruergårdsvej. Der er fiskepladser ved Holtum Å nær Harrildgård og en handicapeget sti langs åen.

Overnatning: Ved den gamle landevej øst for Harrildgård er indrettet et større publikumsareal med bål- og grillplads. Mod øst er der en lejrlads for spejdere, skoleklasser o.l. grupper. Pladsen må kun benyttes efter aftale med skovdistriktet. Mod vest er der en lille primitiv overnatningsplads, der frit kan benyttes af alle til en overnatning eller to.

Skovlegeplads og madpakkehus: Syd for FASTERHOLTVEJ (vej 439) er der ved P4 indrettet en skovlegeplads, der frit kan benyttes af alle. Her er også en bål- og grillplads. Længere inde ad Åhusvej findes "Harrildhallen", en tidligere traktorgarage af træ med form som et spidstelt, som frit må benyttes som madpakkehus.

Lystfiskeri: Fiskeriet på Holtum Å opstrøms handicapstiens afslutning mod øst er lejet ud. Se på www.skovognatur.dk/feldborg for oplysning om salg af dagkort til fluefiskeri. De indrettede fiskepladser ved handicapstien er forbeholdt handicappede. Der må ikke fiskes i Kvindebæk.

Brandfare: Heden og plantagen er i tørre perioder meget brandfarlig. Tobaksrygning er forbudt fra 1. marts til 31. oktober.

Naturvejledning: Hvert år arrangerer Skov- og Naturstyrelsen flere offentlige naturture i området. Organiserede grupper kan få arrangeret særlige arrangementer ved henvendelse til Feldborg Statsskovdistrikt.

Harrild Hede og Nørlund Plantage forvaltes af Skov- og Naturstyrelsen, der lokalt kan kontaktes ved Feldborg Statsskovdistrikt, tlf 97 45 41 88 eller feldborg@sns.dk, www.skovognatur.dk

• Harrild Hede



Serien »Vandreture« er foldere over udvalgte naturområder. De kan fås på biblioteker og turistbureauer, samt ved indgangene til mange af områderne. Se også www.skovognatur.dk

Miljøministeriet
Skov- og Naturstyrelsen

– forvalter statsejede skove og andre naturområder i hele landet
– tager ved driften hensyn til befolkningens friluftsliv, produktion af træ og beskyttelse af natur- og kulturværdier.

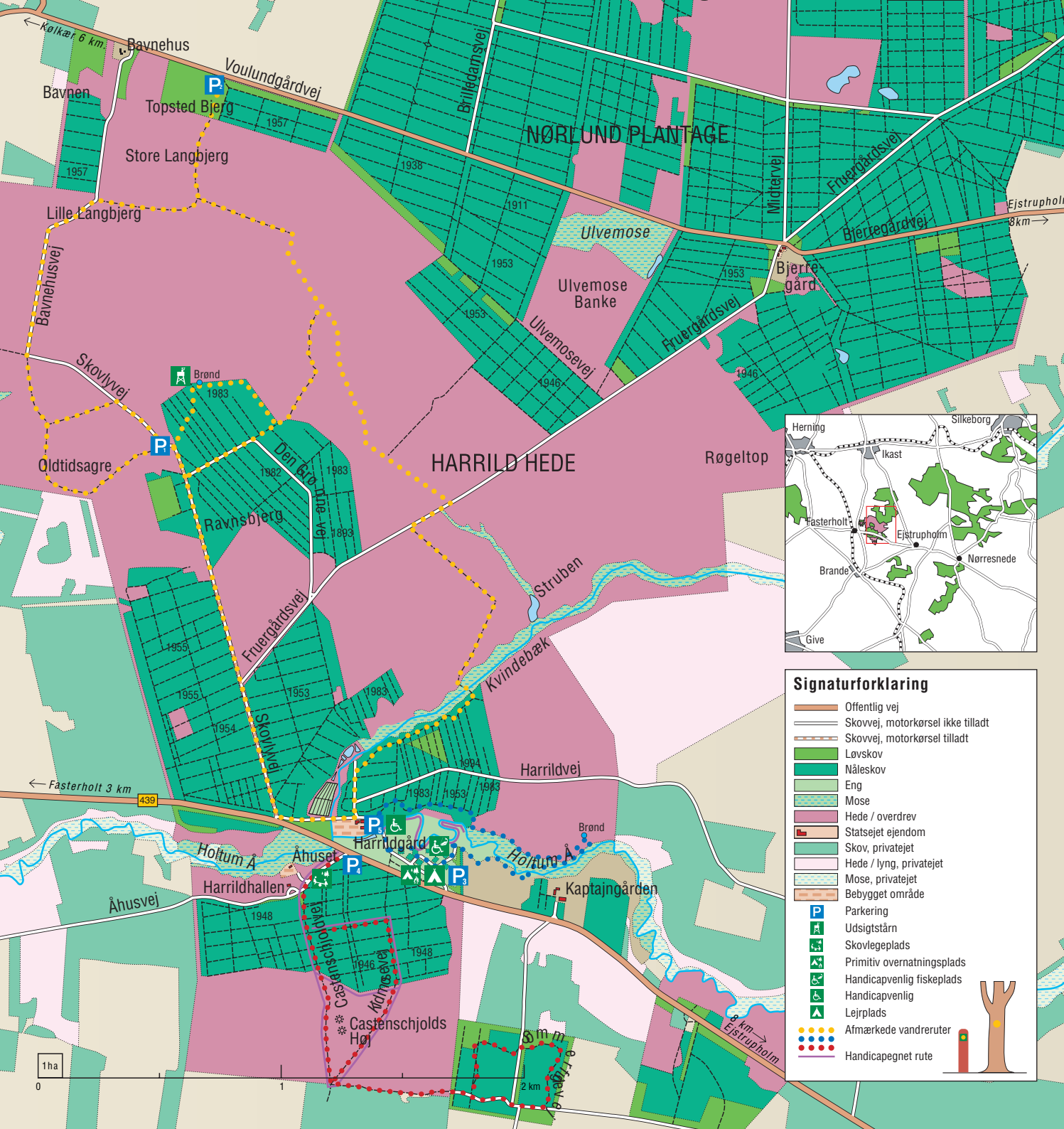
Denne tryksag bærer det nordiske miljømærke Svanen. Licensnr. 541 006

Harrild Hede



Miljøministeriet
Skov- og Naturstyrelsen
Vandreture nr. 14





Vandreturene

På Harrild Hede og omgivende arealer er afmærket 3 vandreruter med hver sin farve samt en handicapeget rute. Den blå og den gule rute går fortrinsvis ad smalle, trampede stier, der ikke er egnede for gangbesværede.

Hedeturen (gul) starter ved P1 for enden af Skovlyvej eller fra P2 ved Voulundgårdsvej. Ruten er ca. 8 km lang, men kan kortes af to steder. Størstedelen af ruten går ind over selve Harrild Hede, der er en mosaik af lyng- og græsdækkede stedvis kuperede partier med enkelte fugtige områder. Om sommeren kan der ses musvåge, duehøg, tårnfalk, stor tornskade, rødrygget tornskade og bynkefugl, mens der i vinterhalvåret er chance for at se blå kærrhøg. Året rundt kan kron-dyr især morgen og aften strejfe ud over heden for at spise lyng. Firben og hugorm er talrige.

Langs ruten vokser de fleste danske hedeplanter (se ill.). Vest for P1 ses en række lave volde eller voldinger i landskabet. Det er formentlig markskel fra oldtiden. Voldingerne er i forbindelse med senere sandflugt blevet højere. En afstikker fra P1 går ind til et udsigtstårn. Både her og fra Store Langbjerg er der stor-slået udsigt over heden. Ruten følger den rene og hurtigtstrømmende Kvindebæk gennem et område med fugtige engstrækninger.

Åturen (blå) er 2 km lang. Den starter ved P3 og går rundt om en del af Holtum Å. Landskabsbilledet er meget flot med den slyngede å mellem græssede overdrevsskrænter. Ved åen kan der året rundt ses isflug og bjergvipstjert og om vinteren også vandstær. Om sommeren er der et meget rigt insektliv med mange sommerfugle og guldsmede, og i åen vokser vandranunklerne tæt.

Syd for åen følger ruten den gamle engvandingskanal, der har været brugt til at lede vand ud over engene nedenfor. Anlægget har været i brug frem til 1960-erne og var en forudsætning for at man kunne skaffe nok vinterfoder i form af hø til kreaturerne.

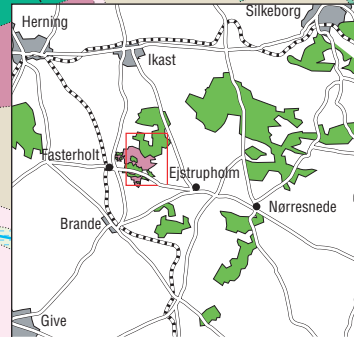
Ved Harrildgård var der tidligere en vandmølle og frem til 1999 et dambrug. Det var på vejen sydøst for dambruget, at Poul Reichardt i Morten Korch-filmen, "Vagabonderne på Bakkegården", gik og sang, "Er du dus med himlens fugle?". Dambruget blev nedlagt for at mindske forureningen af Holtum Å og for at kunne genskabe en mere naturlig åstrækning.

Castenschjoldturen (rød) er 4 km lang og starter ved P4 ved skovlegepladsen. Ruten går først i ældre plantage anlagt umiddelbart efter 2. Verdenskrig, hvorefter man kommer over Castenschjolds Hede. Den har navn efter Axel Castenschjold, der ejede Harrild Hede frem til statens overtagelse i 1948. Midt på heden passerer Castenschjolds Høj, hvor Axels og broderen Sigismunds urner er ned-sat under en pryddysse. Ved højen findes også en mindesten for familien.

Øst for heden fortsættes ad en rute af form som en sommerfugl rundt på en del af Kaptajngårdens tilplantede jorder. Her er der i 1991 etableret ny skov, efter at man har "reopløjet" markerne.

Denne metode går ud på at vende det øverste lag, hvor der trods alt findes lidt næring, ned, hvor træernes rødder kommer til at være, mens den underliggende frøfrie mineraljord er vendt op, så de nye planter bedst muligt er sikret mod tørke og ukrudt.

Handicapturen (lilla) er 2 km lang og starter fra P4 ved skovlegepladsen. Den følger på sin første halvdel Castenschjoldturen, men går fra vejkafalen i syd retur i nordøstlig retning ad Kidmosevej, øst om Carstenschjolds Høj og gennem plan-tagen tilbage til P4. Nær P4 kan man se resterne af en aquadukt, hvor vand fra engvandingskanalen har passeret Holtum Å frem til 1960-erne. Der er mulighed for at lave en afstikker mod vest ad Åhusvej, hvorfra der er flot udsigt over heden og ådalen.



Signaturforklaring

	Offentlig vej
	Skovvej, motorkørsel ikke tilladt
	Skovvej, motorkørsel tilladt
	Løvskov
	Nåleskov
	Eng
	Mose
	Hede / overdrev
	Statsejet ejendom
	Skov, privatejet
	Hede / lyng, privatejet
	Mose, privatejet
	Bebygget område
	Parkering
	Udsigtstårn
	Skovlegeplads
	Primitiv overnatningsplads
	Handicapvenlig fiskeplads
	Handicapvenlig
	Lejrplads
	Afmærkede vandreruter
	Handicapeget rute